

Guía del coleccionista

Temáticas imaginativas

La abundancia de motivos reproducidos en los sellos, sobre todo a partir de 1960, ha obligado a los coleccionistas a especializarse, a buscar subtemas en el tronco común de la filatelia temática.

Es tal el volumen de efectos postales que muestran las obras maestras de la pintura, las grandes singladuras de barcos de todo tipo, las más variadas especies de aves, mamíferos y peces o las modalidades deportivas que se desarrollan en los Juegos Olímpicos, que muchos coleccionistas deciden tamizar sus colecciones buscando algo nuevo, sin apartarse de la especialización temática.

No es que el coleccionista de pintura, navegación, fauna o deportes deje de surtir de sellos con estos motivos, sino que tras una labor de reciclaje, y contando con profundos conocimientos de la materia a tratar, empieza a trabajar según un plan o guión previo.

Por ejemplo, un coleccionista del tema «fauna» desea acotar su colección, dirigiéndola hacia una especie en concreto: el lobo. Con imaginación creativa diseña un guión y empieza a buscar todos aquellos sellos, matasellos, enteros postales..., relacionados con las pautas de su esquema temático, que entre otros aspectos puede tratar los subtemas del lobo en la



series  
rino

ar que  
n su  
error de  
encia al  
venta  
ellos que  
darse  
lo sea  
ta la  
bues casi  
muy difícil  
r un tema,  
a fondo y



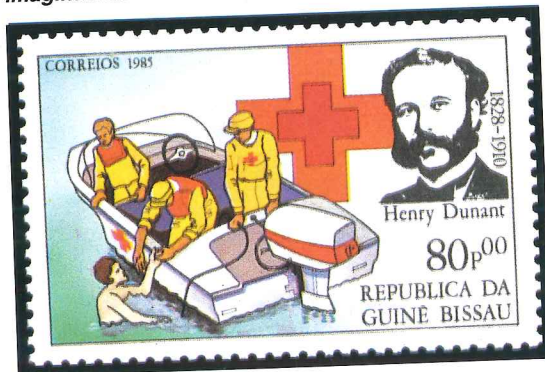
1910. En cuanto  
mente en 1896, en  
memorativa de la  
picos de la era  
ció hasta años  
varios efectos a

en circulación  
ta de Goya en la  
amosos y  
que reproducían



Sello rumano de 1982 dedicado a los perros lazarillo. Dentro del tema «perros», una temática imaginativa sería los perros que cumplen una función social.

Sello de 1985 emitido por Guinea-Bissau y dedicado a la Cruz Roja. Dentro de este tema, el apartado «rescates y salvamentos» sería una buena temática imaginativa.



Sello canadiense de 1983 dedicado al tema «boy scouts», que tiene derivaciones como la ayuda al prójimo, la naturaleza, etc.

Sello de 1985 emitido por Israel y dedicado a la enfermería, tema más selectivo que la medicina.



Sello de 1982 emitido por Israel y dedicado a los personajes famosos, temática que es tan amplia que es muy difícil de abarcar por los coleccionistas. ¿Por qué no reducirla a personajes con gafas?



**Sello de 1972 emitido por Suiza como propaganda de la acción civil; se adapta a los temas de salvamento, vigilancia, transportes aéreos...**



mitología y en la literatura, sus características zoomórficas, su *modus vivendi*, su hábitat y un largo etcétera.

Los lugares más recomendados para que un coleccionista temático pueda tener referencias sobre cómo encauzar su colección son, sin duda, las grandes exposiciones. En la actualidad, en las exposiciones filatélicas internacionales suelen presentarse las mejores colecciones temáticas mundiales.

Así, por citar un solo ejemplo, en «Espamer'96», exposición celebrada en España (Sevilla) que reunió colecciones de todo el mundo, un coleccionista griego presentó «National Anthems and Patriotic Songs», en la

que describía el nacimiento y la evolución de los himnos nacionales y las canciones patrióticas. La colección alemana «Alrededor del dinero» mostró su función desde la antigüedad hasta nuestros días, y la colección española «Ahorro» reunía los sellos dedicados a este tema.

«Tempus fugit» versaba sobre los sistemas empleados en la medición del tiempo; «El gran legado de Oriente» estuvo dedicada al ajedrez; «El drama de Europa: 1939-1945» realizó un estudio sobre la historia de la segunda guerra mundial; «Fascinación de la altura» estaba dedicada a la vida y al medio ambiente de las montañas; «Simplemente H2O» mostraba la importancia del agua y «La seguridad en la circulación» presentaba la evolución histórica de la circulación, así como la de las señales, los reglamentos, las ordenaciones estatales... En definitiva, las colecciones temáticas imaginativas pueden estar dedicadas a un abanico de temas tan amplio como el interés y el genio creador de los coleccionistas.

**Sello polaco de 1983 que cubre los temas de viajes, uniformes...**

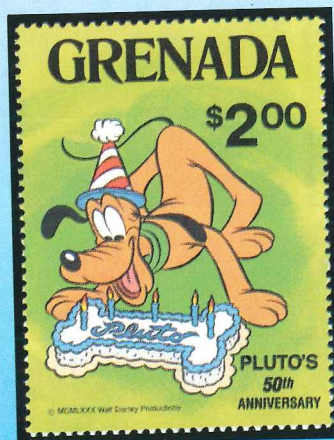


**Sello de la ONU de 1983 emitido como símbolo de las exportaciones internacionales; puede formar parte de colecciones dedicadas a las banderas, el comercio...**



**Sello de 1982 emitido por España dentro del tema «Europa»; se podría encuadrar además como fauna, insectos y apicultura.**

### La temática «Walt Disney»



**Sello de Granada de 1981, emitido en el cincuenta aniversario de Pluto.**

En 1968, Estados Unidos emitió el primer sello dedicado al dibujante, director y productor de cine norteamericano Walt Disney, creador de personajes tan famosos como el ratón Mickey, el pato Donald y Pluto. La segunda emisión dedicada a su figura y a sus personajes fue puesta en circulación por San Marino en 1970, comprendiendo diez valores. Tuvo que pasar una década para que nuevas emisiones aparecieran en el mercado; Granada, Maldivas y Mongolia se sumaron a esta corriente, no sin pagar el correspondiente canon a las industrias Disney, que no permiten la reproducción de sus imágenes sin este requisito, al que por otra parte se resisten los países con gran tradición filatélica. A pesar de ello, el fenómeno Disney se está extendiendo por todo el mundo y suscita la emisión de numerosas series.

**«Los sobrinos del pato Donald», sello de la emisión de San Marino de 1970 en homenaje a Walt Disney.**

